

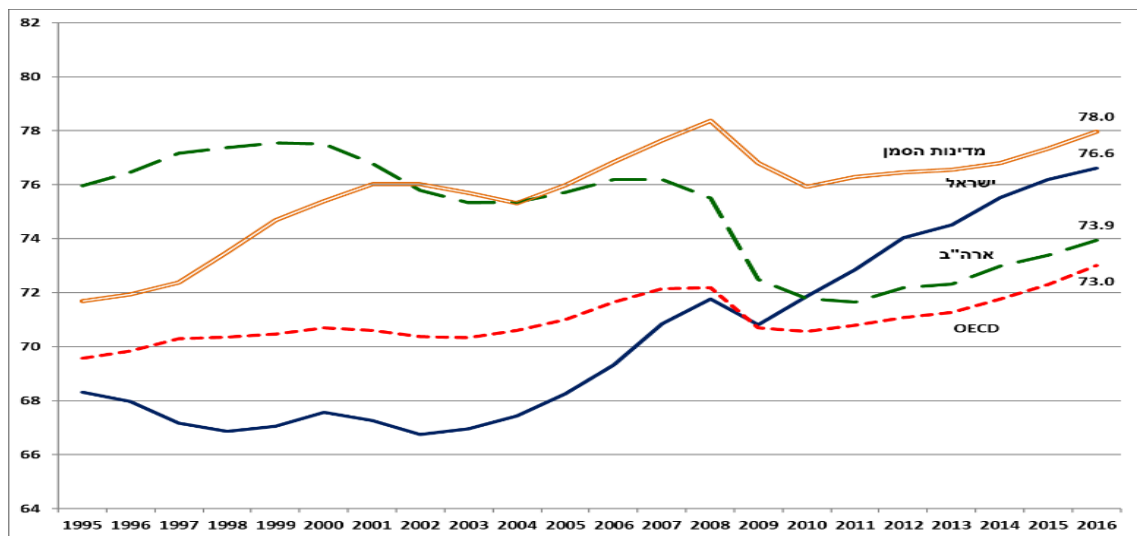
## תוכן עניינים

- 3.....תקציר
- 4.....תיאור הנושא הנחקר
- סקריה ספרותית :
- 5.....שאלות לניתוח
- 6.....מדדי אי שיוון
- 8.....העוני בישראל, דרכי מדידה
- 9.....אפיון האוכלוסיות בישראל
- 11.....גורמי העוני והשפעתם על שוק התעסוקה(עבודה)
- 13.....דיון ומסקנות
- 14.....סיכום
- 15.....מקורות
- 16.....נספחים

## תיאור הנושא הנחקר

מבחינת שוק העבודה: שיעור התעסוקה בישראל עלה בצורה דרמטית מראשית שנות ה-2000. העלייה הגיעה לאחר שנים מספר של ירידה בתעסוקה, והיא בולטת במיוחד על רקע המגמות בעולם בתקופה זו: במדינות ה-OECD, בקבוצת "מדינות הסמן" שהינם מדינות הדומות לישראל בגודל ובארצות הברית צנחו שיעורי התעסוקה בעקבות המשבר הכלכלי ב-2008, ועל רקע ההתאוששות האיטית הם טרם שבו לרמותיהם הקודמות. ישראל, לעומתן, כמעט לא הושפעה מהמשבר והתעסוקה בה כיום היא גבוהה מאוד יחסית לעבר ובהשוואה בינלאומית. בגילאי העבודה העיקריים, 25 – 64 (איור 1) נראה כי שיעור התעסוקה בגילאים אלו עלה מ-66.8% ב-2002 ל-76.6% ב-2016, גבוה מהתעסוקה בארצות הברית וב-OECD, אם כי נמוך במעט ממדינות הסמן. הגידול בתעסוקה בישראל הושפע בעיקר מהשינויים במערכת הקצבאות והמס, ונראה ששינויים פיסקליים אלו, שהיו בעיצומם בזמן המשבר הכלכלי, נתנו תנופה לתעסוקה ובכך הגבירו את היציבות הכלכלית וצמצמו את השפעתו השלילית (בלייד, 2016).

איור 1: סה"כ שיעור התעסוקה בגילאי 25-64



מבחינת העוני ואי השוויון בישראל: הינם גבוהים מאוד בהשוואה למדינות העולם, ופערי ההכנסות בין העשירון העליון לתחתון גדלים. בישראל, כמו בעולם, הפערים בהכנסה מעבודה הם מקור מרכזי לשיעורי העוני ולאי השוויון בהכנסה הפנויה של משקי הבית, הן בשל פערים בשיעורי התעסוקה והן בשל פערים - הולכים וגדלים בהכנסות משעת עבודה. שלושת הגורמים העיקריים לגידול המתמשך בפערים אלו הם שיפורים טכנולוגיים מוטי הון אנושי, תהליכי הגלובליזציה ורגולציה חלשה ואי אכיפה של חוקי עבודה. כל

שלושת הגורמים הללו משמעותיים בישראל, ובחלקם אף יותר מאשר במדינות אחרות, ומתעצמים עם השנים. מאפיין ייחודי נוסף של ישראל הוא שיעורי ילודה גבוהים ביותר. יש מתאם חיובי וברור בין גודל משקי הבית לבין תחולת העוני, מאפיין זה הוא מרכיב משמעותי במגמות של אי השוויון והעוני בישראל, ובפרט משום שמשקי הבית הגדולים מתרכזים בעשירונים התחתונים וקצב הגידול של אוכלוסייה זו גבוה משל משקי הבית הקטנים. האוכלוסייה הענייה בישראל מאופיינים על פי: הרכב המשפחה, הרכב התעסוקה וההשתייכות החברתית. תחולת העוני עולה עם מספר הילדים ויורדת עם מספר המפרנסים. ההשפעה של כל אחד מהגורמים האלו בנפרד מועצמת עוד יותר בשל המתאם השלילי בין גודל המשפחה לבין מספר המפרנסים ורמת השכר (להט, 2007).

### שאלות לניתוח

בנייר עמדה זה ארצה לבחון את הנושאים הבאים לצורך סמינריון עתידי:

מה גרם להיפוך המגמה ולגידול המשמעותי בשיעורי התעסוקה?

מה הייתה ההשפעה של הגידול בתעסוקה על השכר?

מה ההשפעה של גידול התעסוקה על רמת העוני?

התוצרים שאליהם ארצה להגיע הינם:

- הבנה מהם הרפורמות הנדרשות והכלים לקידום צמיחה, פריון בשוק העבודה.
- למנות ולהבין את הגורמים להתפתחות העוני.
- הסיבות לפער הכלכלי והחברתי בישראל בשוק העבודה.