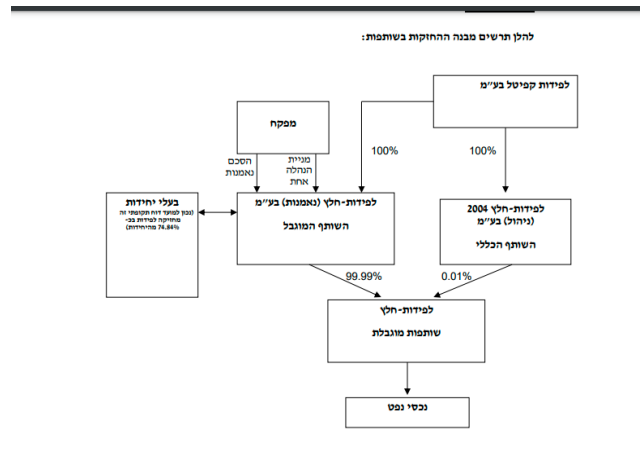


תשובה לשאלה 1 (15 נקודות) - 5/15 נק' מודל עסקי של הפירמה

השותפות עוסקת בחיפושי גז ונפט בתחומי המדינה. סוג ההתאגדות – שותפות מוגבלת שנרשמה לפי פקודת השותפויות. ביום 20 ביוני 2004

להלן מבנה האחזקה בשותפות (מקור: דוח שנתי של השותפות, 2020).



מטרתה העסקית של השותפות המוגבלת הינה להשתתף בחיפושי נפט. רק בתחום זה תעסוק השותפות, וכן בהפקת נפט. מדובר באתרים וברישיונות הבאים: רישיון 394/עוז, רישיון 395/אריה, רישיון 343/אירוס רישיון 335/חלץ - כוכב וכל היתר. השותפות תהיה רשאית לעסוק גם בחיפושים והפקה מכוח זכות נפט אחרת שיוקנו לה כל עוד זה יהיה מסיבות גיאולוגיות מקומיות. בנוסף היא תהיה רשאית לבצע פרויקטים אחרים הקשורים לחיפושי נפט ו/או גז, על פי אישור האספה שלה.

הרגולציה הקשורה לפעילות זו היא חוק משק הגז הטבעי, שמסדיר את נושא ההולכה בעיקר, וכן מתייחס לאספקה ולשיווק של גז טבעי בישראל. הכדאיות הכלכלית של השותפות בהפקת גז טבעי ממאגרים שהיא תגלה, מותנית בעיקר בביקוש לגז טבעי בענף בארץ ולא בחו"ל, היות ויכולת יצוא גז טבעי נזלי או דחוס דורשת עתודות גז גדולות מאד והתקשרויות בהסכמים למכירת גז שלצורך זה יש להשקיע סכומים מאד ניכרים. מצד שני, השותפות יכולה לעסוק במכירת נפט ללקוחות שונים בחו"ל לפי מחיר הנפט בעולם בזמן המכירה, כיון שצריכת הנפט היא בלתי מוגבלת. הובלת נפט נעשית דרך הובלה ימית במיכליות או לחילופין בצינורות יבשתיים.

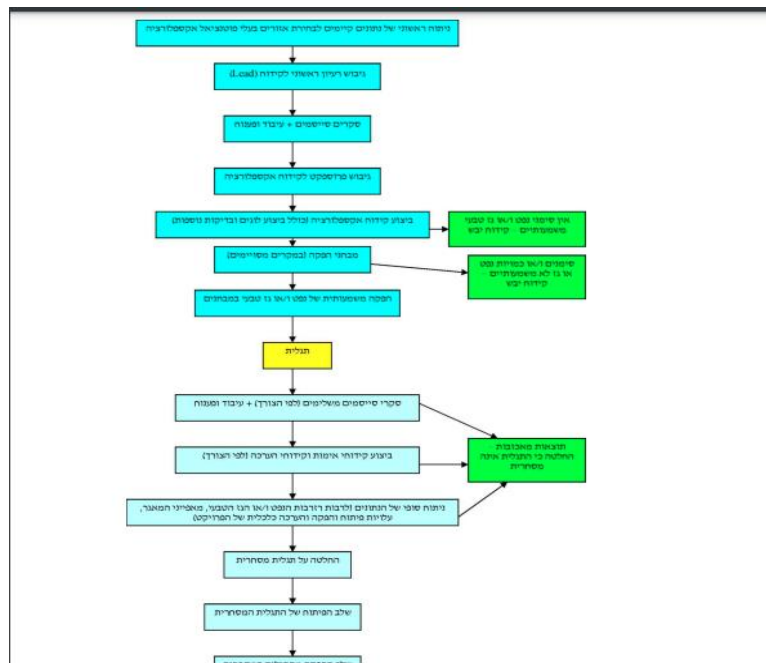
השותפות מציינת בדוח שלה לשנת 2020 כי תנודות במחירי דלקי שונים, גז טבעי ונפט, יכולות להשפיע על הכנסותיה של מהפקת נפט ומכירתו בשטח חלץ ומקידוחים עתידיים אחרים. תנודות אלו גם משפיעות על שאלת כדאיות החיפושים בארץ ובעולם. מעבר לזה, החברות העוסקות בנושא לוקחות בחשבון גם את הנתון בדבר כלכליות הפיתוח וההפקה לצורך קביעת נתוני עתודות נפט וגז טבעי. לכן שינויים במחירי הנפט והגז עלולים להוביל לשינויים בהערכות עתודות הנפט והגז שאכן אפשר ומשתלם להפיק לכל חברה ובמיוחד לשותפות זו.

במודל העסקי של השותפות יש להביא בחשבון את תנודות בשערי החליפין של מט"ח שונים. אלו יכולות להגדיל או להקטין את ההכנסות וההוצאות השותפות שלה, כמו גם מחירי התשומות בגין חיפושם ופיתוח של נפט וגז.

מבחינת רגולציה, יש צורך בקבלת אישורים שונים לביצוע קידוחים על ידי השותפות מרשויות שונות. התחום כפוף לרגולציה גדולה ונרחבת באשר לנכסי הנפט, שעבודם, נתינתם או העברתם. בשנים האחרונות מתפתחת מגמה של החמרת הרגולציה הקיימת ויש כיום פחות וודאות רגולטורית שיש לקבל לגבי חיפושם, פיתוחים והפקה ממאגרי נפט וגז. זה גורם אי ודאות לגבי השותפות, פעילותה ועסקיה בעתיד.

יש להביא בחשבון גם עלויות חיפוש גבוהות, שלעתים קרובות הולכות לאיבוד בלי שהניבו הכנסות כלשהן.

להלן תאור תהליך הנדרש להפקה (מקור: דו"ח השותפות לשנת 2020)



התשובה לא מציגה את המודל העסקי של החברה, כפי שנלמד בקורס (10-)

תשובה לשאלה 2 (25 נקודות) – ניתוח 15/25 נק' SWOT

סעיף א (10 נקודות) – ניתוח חוזקה וחולשה

חוזקה:

לחברה נכס נפט שהיא יכולה להחזיק בו עד שנת 2044 – שדה נפט באזור החוף שנקרא חלץ. חלק החברה בהכנסות ובזכות לקבל הכנסות עתידיות הוא סביב 80%.

תקציר זה כפוף לתקנון Grade.co.il ויחולו עליו התנאים הכתובים שם. העושה שימוש במסמך, לרבות קריאתו, מקבל על עצמו ללא סייגים את כל התנאים הקבועים בתקנון. מעבר לכך, אין להעתיק, לשכפל, לשנות, להפיץ, לפרסם, לשדר, להציג בפומבי, להעמיד לרשות הציבור, למסור או למכור לצד שלישי או לעשות שימוש מסחרי כלשהו במסמך זה ו/או כל חלק ממנו.